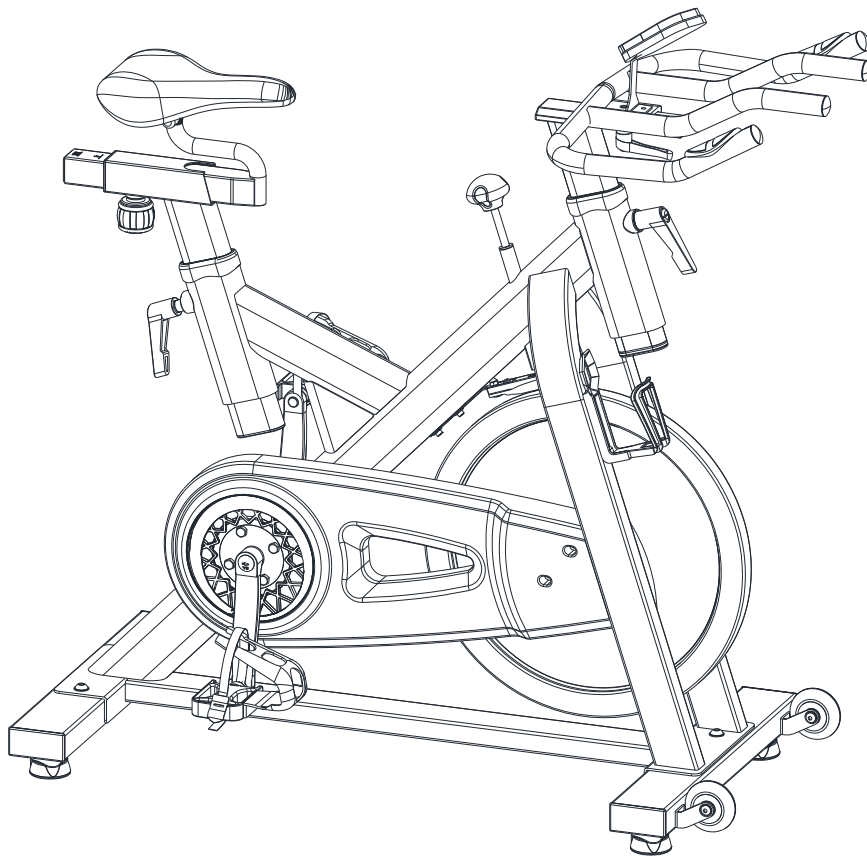


# **MASTER**

**Spinningcykel S40**

**Artnr:6-504040**



**Generalagent: Vartex AB**

**Batterivägen 14, Varberg Sweden**

**[www.masterfitness.se](http://www.masterfitness.se)**

# INNEHÅLLSFÖRTECKNING

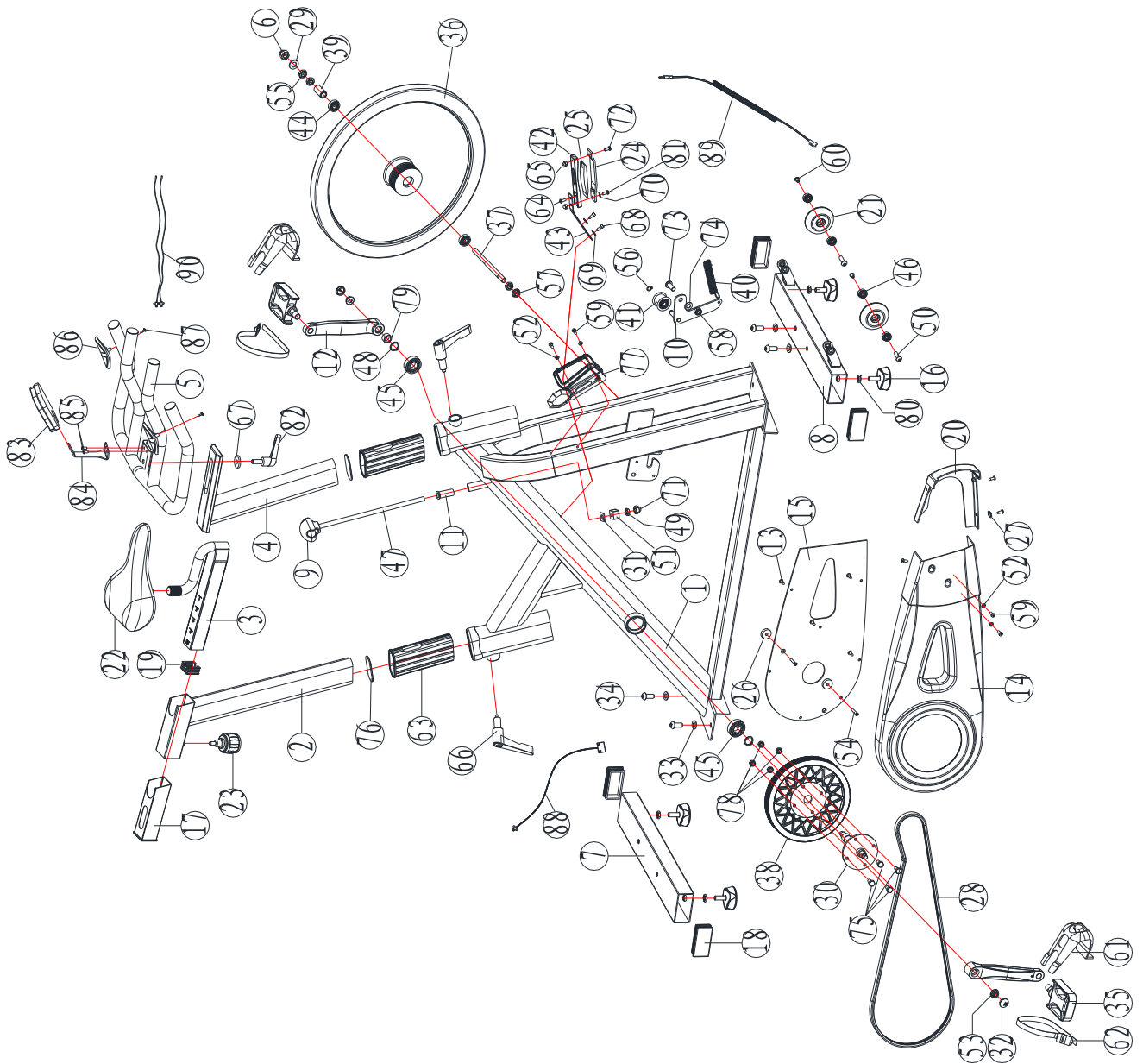
1. SÄKERHETSANVISNINGAR.....	1
2. ALLMÄN INFORMATION OM ENHETEN.....	2
3. INSTALLATION.....	7

## Försiktighetsåtgärder

**VARNING:** Den här spinningcykeln är konstruerad för maximal säkerhet. Dock bör man vidtaga vissa försiktighetsåtgärder när man använder utrustningen. Läs igenom hela bruksanvisningen innan du monterar och använder spinningcykeln. Följande försiktighetsåtgärder bör även vidtagas:

- ◆ Det är ägaren av spinningcykeln som har ansvaret för att alla användare av spinningcykeln är tillräckligt informerade om alla varningar och försiktighetsåtgärder. Använd endast spinningcykeln på det sätt som beskrivs i denna bruksanvisning.
- ◆ Håll alltid barn och husdjur borta från spinningcykeln. LÄMNA DEM INTE utan tillsyn i samma rum som spinningcykeln förvaras.
- ◆ Kontrollera regelbundet alla delar och att de är ordentligt fastsatta. Ersätt omedelbart utslitna delar.
- ◆ Placera spinningcykeln på ett jämt underlag och med en fri yta på 1 m runt om. För att skydda golv eller matta från skador, placera en skyddande matta under spinningcykeln.
- ◆ Håll spinningcykeln inomhus och skydda den från fukt och damm. Se till att ventilationen är god där spinningcykeln används. ANVÄND DEN INTE i ett dåligt ventilerat utrymme.
- ◆ Placera inte vassa föremål i närheten av spinningcykeln.
- ◆ Använd lämpliga kläder när du tränar, bär inte löst sittande kläder som kan fastna i spinningcykeln. Använd alltid sportskor för att skydda fötterna när du tränar.
- ◆ Använd inte denna produkt om du väger mer än 120 kg.
- ◆ Sätt inte händerna på rörliga delar för att undvika skador.
- ◆ Trampa med en kontrollerad hastighet.
- ◆ Om din spinningcykel inte fungerar normalt, sluta omedelbart att använda den.
- ◆ Spinningcykeln får endast användas av en person i taget.
- ◆ Om du blir yr eller känner smärta när du tränar, sluta omedelbart träna och kontakta läkare.

# EXPLODED DRAWING



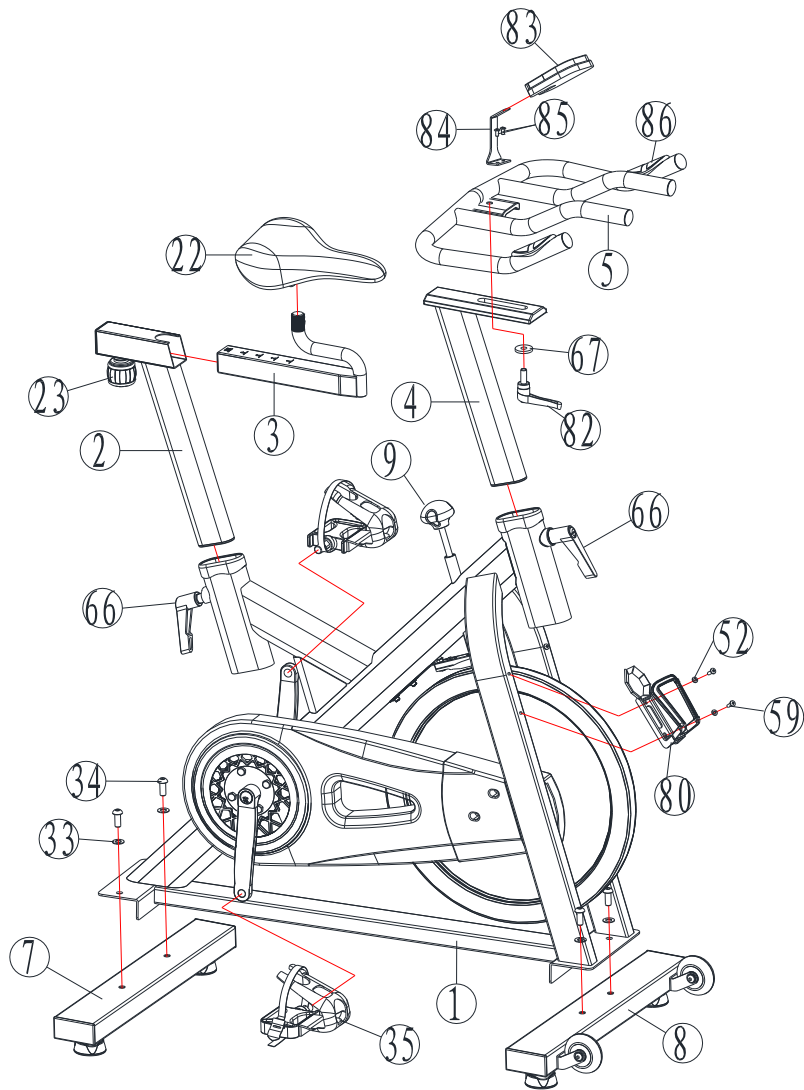
## PARTS LIST

NO.	DESCRIPTION	SPECIFICATION	QTY.
1	Main Frame		1
2	Seat Post	Flat Oval 30*70*1.5T*340L	1
3	Seat Slider	38*38*270L*T1.5	1
4	Handlebar Post	Flat Oval 30*70*1.5T*340L	1
5	Handlebar	Ø28*2T	1
6	Cap Nut	M12*P1.0	1
7	Rear Foot Tube	40*80*498*1.5T	1
8	Front Foot Tube	40*80*498*1.5T	1
9	Tension Knob	M10	1
10	Tension Holder Welding		1
11	Brake Pole sleeve	Φ19*Φ15.5*40L	1
12	L&R Crank	9/16"-20UNF	1SET
13	Flat Cross Head Self-tapping Screw	ST4.8*15	9
14	Chain Cover A		1
15	Chain Cover B		1
16	Base Leveler	M10	4
17	Seat Slider Inside Plug(long)	Match 45*45*1.5 Square Tube & 38*38 Square Tube	1
18	Foot Tube Plug	Suitable for 40*80*1.5 Square Tube	4
19	Inside Plug	Suitable for 38*38*1.5T Square Tube	2
20	Front Cover	For Belt drive system	1
21	Transit Wheel		2
22	Seat		1
23	Knob	M16*P1.5*35L	1
24	Brake pad – Cow Leather	T4	1
25	Brake Soft Mat	20*11*96(with Glue in both sides)	1
26	Plastic Mat – Chain Cover	Ø25*Ø6.5*6T	2
27	Shrapnel Nut		1
28	Belt	5PK54”	1
29	Flat Washer	Φ25*Φ12*2T	1
30	Axes Welding		1
31	Rubber washer	□20*2T	1
32	Crank Cover		2
33	Flat Washer	Φ20*Φ10*1.5	4
34	Inner Hexagon Flat Round Head Screw	M10*25L	4
35	Right & Left Pedal	9/16"-20UNF	1SET
36	Flywheel		1
37	Flywheel Spindle	M12*P1.0*157	1
38	Belt wheel	Ø210*23	1
39	Flywheel Sleeve	Ø18*Ø12*L34	1
40	Tension Spring	Ø2.5*17 Ring	1
41	Pulley, Flywheel (front drive)	φ37*φ30*24.5	1
42	Brake Holder		1

43	Fjäderbricka	1.5T	1
44	Lager 6001	6001-2RS	2
45	Lager 6004	6004-2RS	2
46	Lager 608	608ZZ	4
47	Gängad bromsstång	Φ10*240L	1
48	C-format spänne	Φ20	2
49	Sexkantsskruv	M10*6T	1
50	Invändig ihålig sexkantsskruv	Φ8*M6*30	2
51	Mutter för justering av broms	□20*10L	1
52	Bricka	Φ5.2*1.0T	4
53	Sexkantig flänsskruv	M10*P1.25*8	2
54	Försänkt krysspårsskruv	M5*25L	2
55	Smal sexkantsskruv	M12*P1.0	3
56	C-format spänne	Ø10	1
57	Sexkantig flänsskruv	M12*P1.0 Grade 8.8	1
58	Nylonmutter	M10 Grade 8.8	1
59	Krysspårsskruv	M5 *12	4
60	Platt rund insexskruv	M6*12L	2
61	Pedalhus		2
62	Pedalarm		2
63	Plasthylsa - innerrör	Platt oval 40*80*2T passar till Platt oval 30*70	2
64	Krysspårsskruv med paraplyhuvud	M5*10L	1
65	Kupolmutter	M5	2
66	Handtag		2
67	Bricka (större och tjockare)	φ30*φ10.5*4T	1
68	Bult med sexkantigt huvud	M5*12L	2
69	Stor bricka	Φ5.2*Φ15*1.0	2
70	Plan bricka	φ16*φ6*2T	1
71	Kupolmutter	M10	1
72	Försänkt krysspårsskruv	M5*18L	1
73	Platt insexskruv	M10*25L	1
74	Plan bricka	Φ20*Φ10*1.5T	1
75	Sexkantsskruv	M8 × 16	4
76	Invändig plugg	Matcha platt oval 40*80*2T och platt oval 30*70	2
77	Flaskhållare		1
78	Nylonmutter	M8	4
79	Distansring	φ20*φ20.4*5T	1
80	Sexkantsmutter	M10*8T	4
81	Försänkt krysspårsskruv	M5*20L	1
82	Ratt		1
83	Konsol	If added with this model	1
84	Konsolhållare		1
85	Krysspårsskruv	M5*10	2
86	Handpulsdyna		2

87	Självgående krysskruv	ST3.8*20	2
88	Givarkabel		1
89	Mellersta givarkabel		1
90	Anslutningskabel handpulsdyna		2

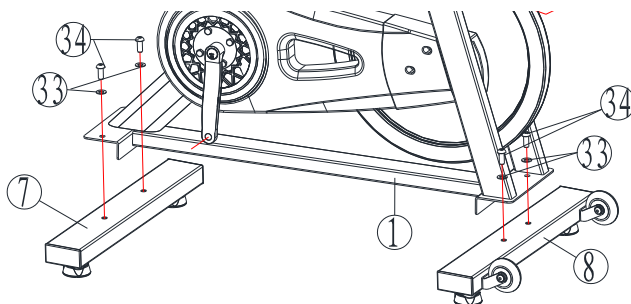
## LITEN SPRÄNGSKISS



## Installationssteg:

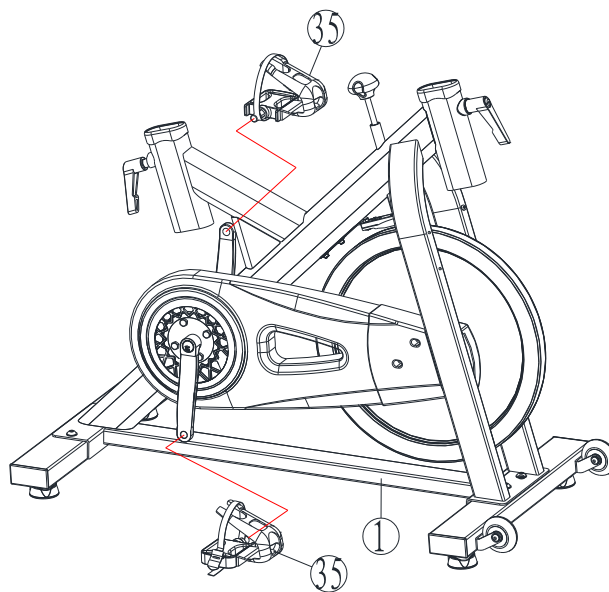
Steg 1: Montera det främre fotröret och det bakre fotröret

Montera det främre fotröret (8) och det bakre fotröret (7) under huvudramen (1) med 4 st insexskruvar med platt huvud M10\*25L(34), 4 st plana brickor  $\Phi 20*\Phi 10*1.5$ (33) och dra åt med insexnyckel.



## Steg 2: Montera vänster och höger pedal

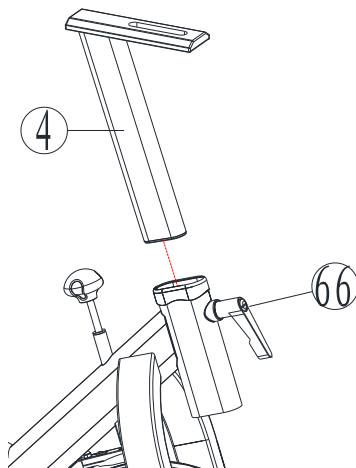
Sätt i den vänstra och högra pedalen (35) i pedalarmen. Skruva även fast dem i huvudramen (1) med den öppna nyckeln #15. Obs: Dra alltid åt pedalen i styrets riktning.





### Steg 3: Montera styrstolpen

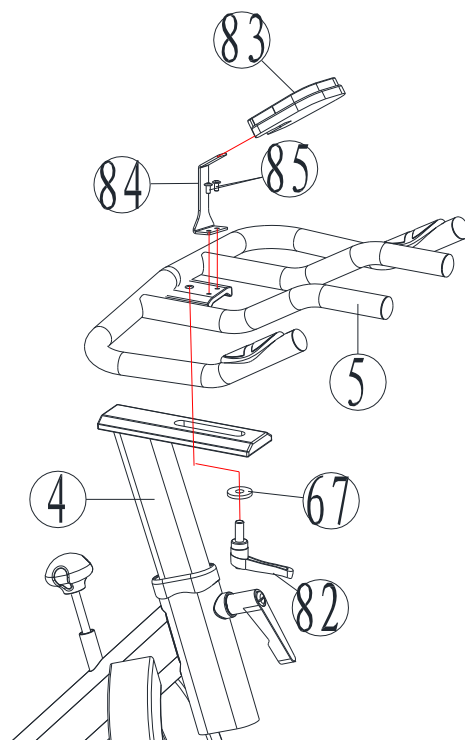
Lossa handtaget (66) som bilden nedan visar och skjut ned styrstolpen (4) i fästet för styrstolpen på huvudramen (1) och dra åt handtaget (66).



### Steg 4: Montera styret och konsolen

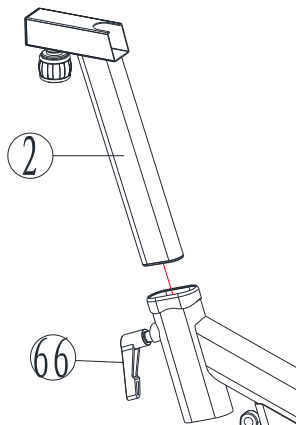
Montera handtaget (5) på styrstolpen (4) och dra åt med handtag (66) och platt matta  $\phi 30 * \phi 10.5 * 4T$  (67), använd en insexnyckel för att dra åt.

Montera konsolhållaren (84) i styret (5) med krysspårsskruv (85) och sätt därefter i konsolen (83) i konsolhållaren (84). Anslut därefter den mellersta sensorkabeln till konsolen. Observera att konsol samt konsolhållare ej är inkluderad i alla europeiska länder.



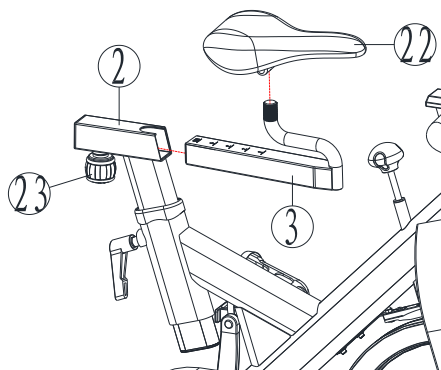
## Steg 5: Montera sadelstolpen

Lossa Handtaget (66) och sätt i sadelstolpen (2) i sadelstolpshuset på huvudramen och dra åt handtaget (66).



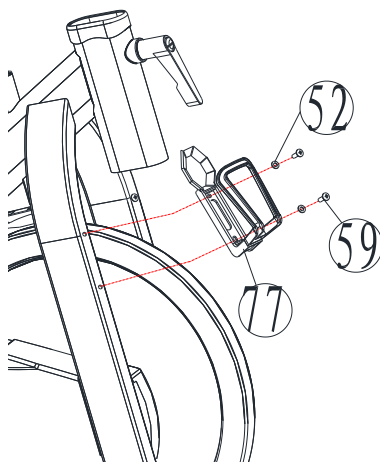
## Steg 6: Montera sadeln

Lossa ratten (23) och skjut in sadeljusteringen (3) i sadelstolpen (2). Dra därefter åt ratten (23) igen och lås sadeln (22) i sadeljusteringen. Dra åt sadeln i sadeljusteringen (3) med verktyget.



## Steg 7: Montera flaskhållaren

Använd verktyget för att montera flaskhållaren (77) med krysspårsskruven M5\*12 (59) och brickan  $\phi 10 * \phi 5.2 * 1T$  (52) i ramen.

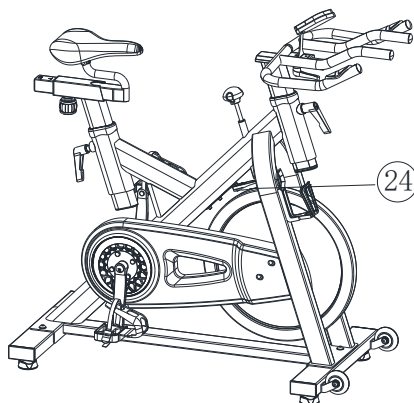


## Steg 9: Installationen klar

Efter avslutad installation, vänligen kontrollera alla skruvar och muttrar noggrant för att säkerställa att de är ordentligt åtdragna.

## OBS!

1. Inspektera alla muttrar, mutterlock och pedaler på ett säkert sätt regelbundet och inspektera utrustningen regelbundet. Om du hittar några defekta delar, byt ut dem omedelbart. Använd inte motionscykeln förrän de har reparerats ordentligt.
2. Var extra uppmärksam på vanliga slitagedelar. Se bilden nedan, inspektera bromsbelägget (24) så att detta inte kan falla av eller inte fungerar som tänkt innan du börjar cykla. Om bromsbelägget är defekt, byt ut det.



3. Kontrollera pedalen innan du börjar träna för att säkerställa att den är ordentligt åtdragen. Om den inte är det, upprepa Steg 2 för att dra åt pedalen.
4. Justera sexkantsmuttern på sadeln med hjälp av den öppna nyckeln om sadeln (22) sitter löst.

